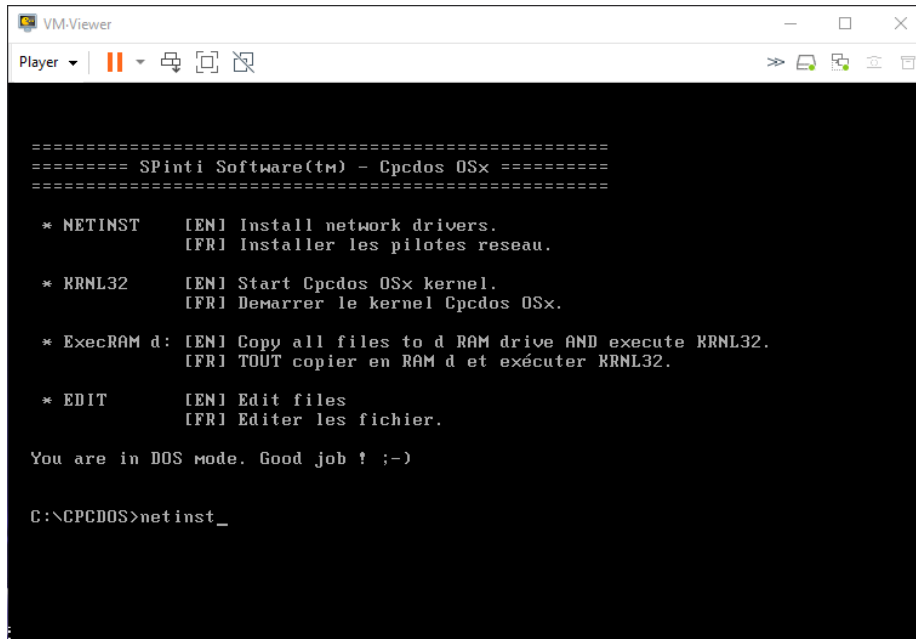


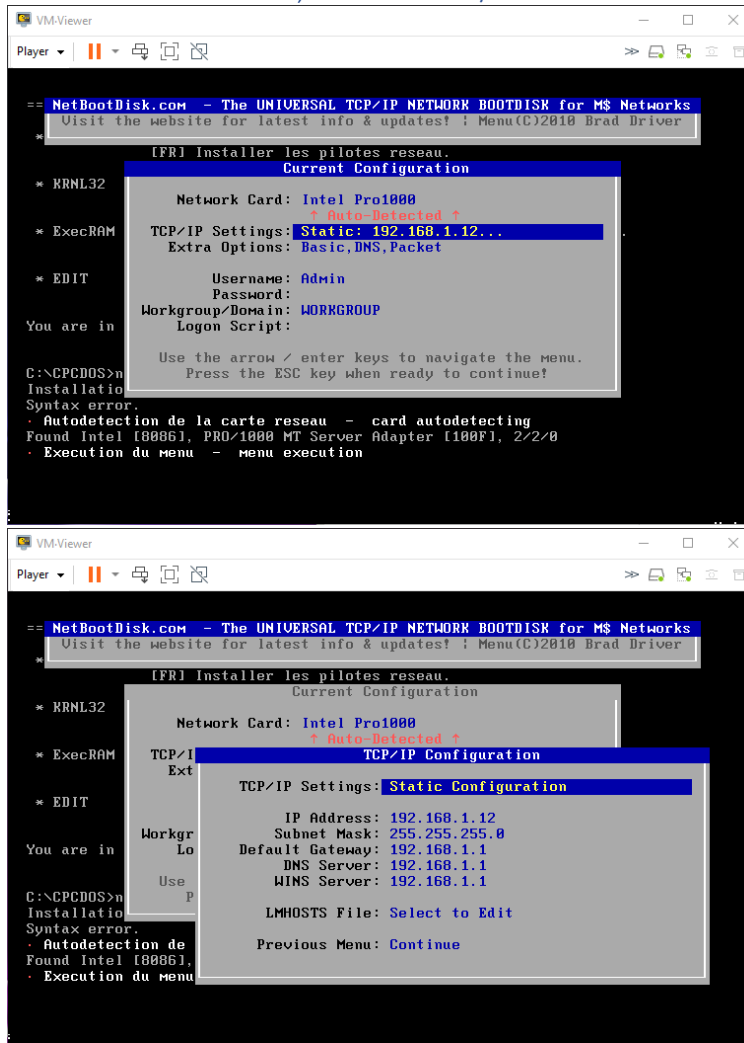
## 1) TYPE NETINST

JUST AFTER BEEEEEP, TYPE ANY KEY (like down touch) for STOP TIMING

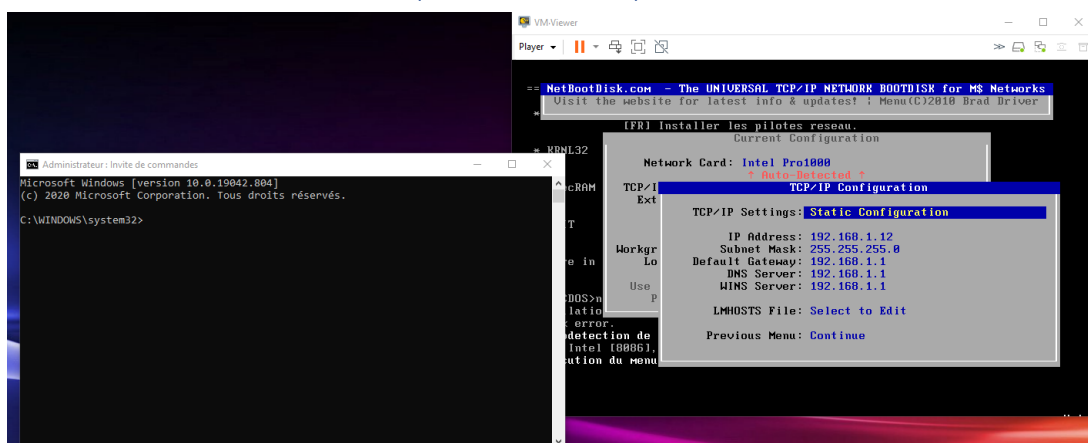


```
VM-Viewer
Player
===== SPinti Software(tm) - Cpcdos OSx =====
=====
* NETINST      [EN] Install network drivers.
                [FR] Installer les pilotes reseau.
* KRNL32       [EN] Start Cpcdos OSx kernel.
                [FR] Demarrer le kernel Cpcdos OSx.
* ExecRAM d:   [EN] Copy all files to d RAM drive AND execute KRNL32.
                [FR] TOUT copier en RAM d et exécuter KRNL32.
* EDIT        [EN] Edit files
                [FR] Editer les fichier.
You are in DOS mode. Good job ! ;-)
C:\CPCDOS>netinst_
```

## 2) WITH DOWN TOUCH, GO TO "TCP/IP SETTINGS" AND TYPE ENTER KEY

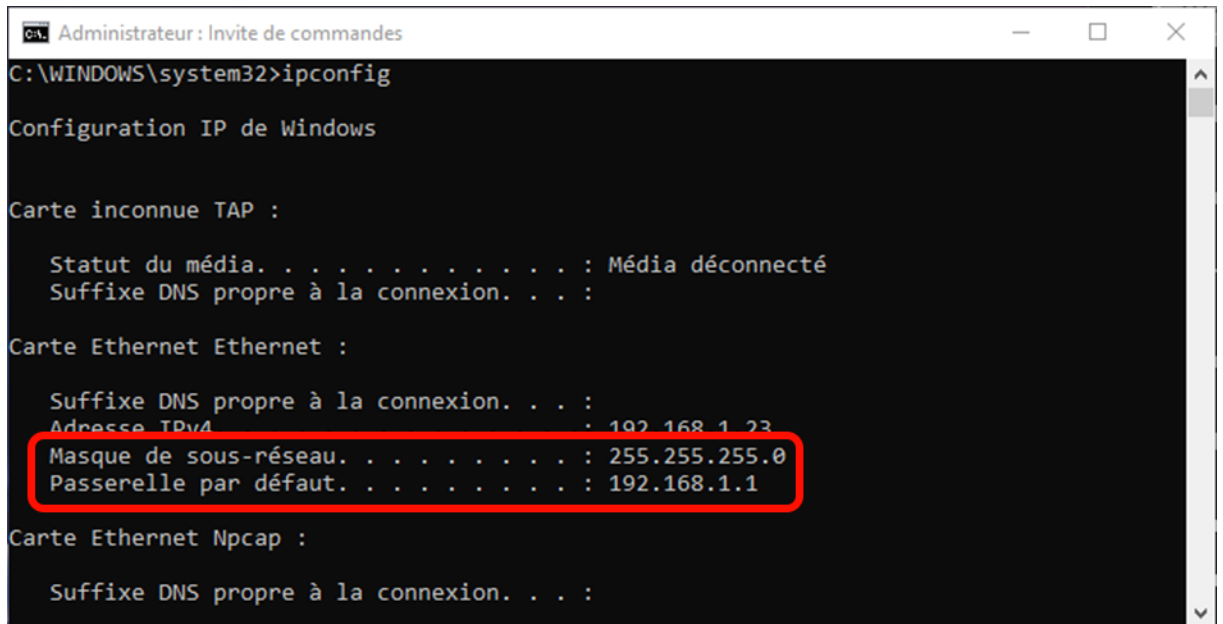


## 3) EXIT VM FOCUS WITH RIGHT (ALT+GR + CTRL), AND OPEN WINDOWS CMD



4) ON WINDOWS CMD, TYPE IPCONFIG. AND SEARCH YOUR ACTIVE NETWORK CARD

Example with my Ethernet card and CHECK NETWORK CONFIGURATION



```
Administrateur: Invite de commandes
C:\WINDOWS\system32>ipconfig

Configuration IP de Windows

Carte inconnue TAP :

    Statut du média. . . . . : Média déconnecté
    Suffixe DNS propre à la connexion. . . :

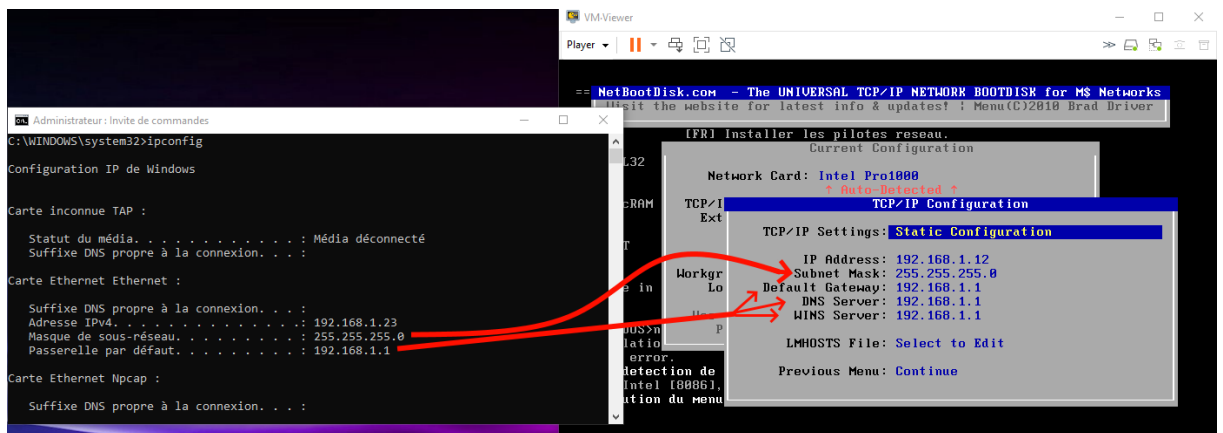
Carte Ethernet Ethernet :

    Suffixe DNS propre à la connexion. . . :
    Adresse IPv4. . . . . : 192.168.1.23
    Masque de sous-réseau. . . . . : 255.255.255.0
    Passerelle par défaut. . . . . : 192.168.1.1

Carte Ethernet Npcap :

    Suffixe DNS propre à la connexion. . . :
```

5) REPORT MASK AND GATEWAG IP → TO YOUR VM



The screenshot shows a VM environment with a Windows command prompt and a network configuration menu. The command prompt output is as follows:

```
Administrateur: Invite de commandes
C:\WINDOWS\system32>ipconfig

Configuration IP de Windows

Carte inconnue TAP :

    Statut du média. . . . . : Média déconnecté
    Suffixe DNS propre à la connexion. . . :

Carte Ethernet Ethernet :

    Suffixe DNS propre à la connexion. . . :
    Adresse IPv4. . . . . : 192.168.1.23
    Masque de sous-réseau. . . . . : 255.255.255.0
    Passerelle par défaut. . . . . : 192.168.1.1

Carte Ethernet Npcap :

    Suffixe DNS propre à la connexion. . . :
```

The network configuration menu shows the following settings:

```
[F8] Installer les pilotes réseau.
Current Configuration
Network Card: Intel Pro1000
TCP/IP Settings: Static Configuration
IP Address: 192.168.1.12
Subnet Mask: 255.255.255.0
Default Gateway: 192.168.1.1
DNS Server: 192.168.1.1
WINS Server: 192.168.1.1
LMHOSTS File: Select to Edit
Previous Menu: Continue
```

Red arrows indicate the mapping of values from the command prompt to the network configuration menu: the IP address (192.168.1.23) is mapped to the IP Address field (192.168.1.12), the subnet mask (255.255.255.0) is mapped to the Subnet Mask field (255.255.255.0), and the default gateway (192.168.1.1) is mapped to the Default Gateway field (192.168.1.1).

6) SEARCH NO EXISTING IP FOR YOUR VM

```
Administrateur : Invite de commandes

Carte Ethernet Ethernet :

    Suffixe DNS propre à la connexion. . . . :
    Adresse IPv4. . . . . : 192.168.1.23
    Masque de sous-réseau. . . . . : 255.255.255.0
    Passerelle par défaut. . . . . : 192.168.1.1

C:\WINDOWS\system32>ping 192.168.1.
```

7) PING address by address FOR SEARCH NO EXISTING ADDRESS  
eg with 192.168.1.24 and 25

```
Administrateur : Invite de commandes

    Masque de sous-réseau. . . . . : 255.255.255.0
    Passerelle par défaut. . . . . : 192.168.1.1

C:\WINDOWS\system32>ping 192.168.1.24

Envoi d'une requête 'Ping' 192.168.1.24 avec 32 octets de données :
Réponse de 192.168.1.24 : octets=32 temps<1ms TTL=128
Réponse de 192.168.1.24 : octets=32 temps<1ms TTL=128
Réponse de 192.168.1.24 : octets=32 temps<1ms TTL=128
Réponse de 192.168.1.24 : octets=32 temps<1ms TTL=128 NOT GOOD. ALREADY EXISTING ON NETWORK

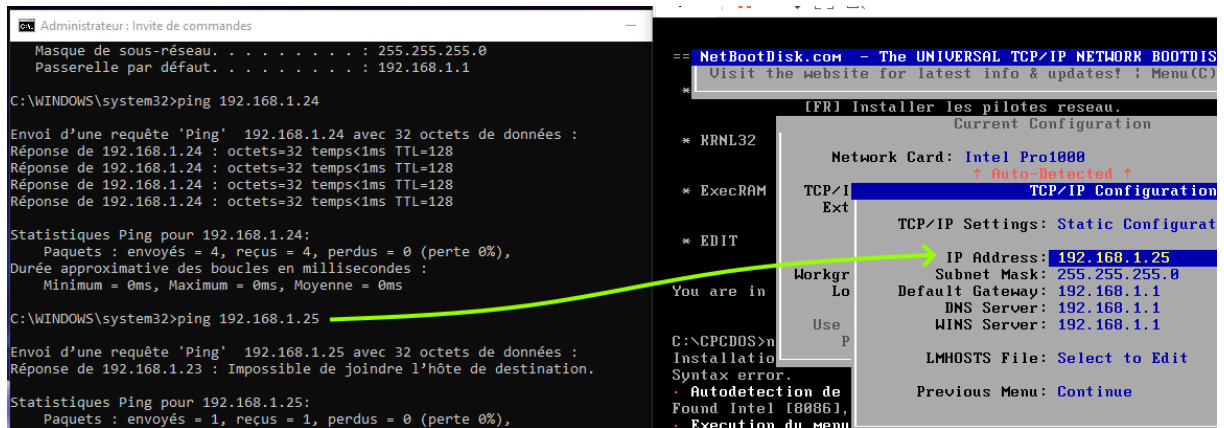
Statistiques Ping pour 192.168.1.24:
    Paquets : envoyés = 4, reçus = 4, perdus = 0 (perte 0%),
    Durée approximative des boucles en millisecondes :
        Minimum = 0ms, Maximum = 0ms, Moyenne = 0ms

C:\WINDOWS\system32>ping 192.168.1.25

Envoi d'une requête 'Ping' 192.168.1.25 avec 32 octets de données :
Réponse de 192.168.1.23 : Impossible de joindre l'hôte de destination. GOOD. NOT EXISTING ON NETWORK

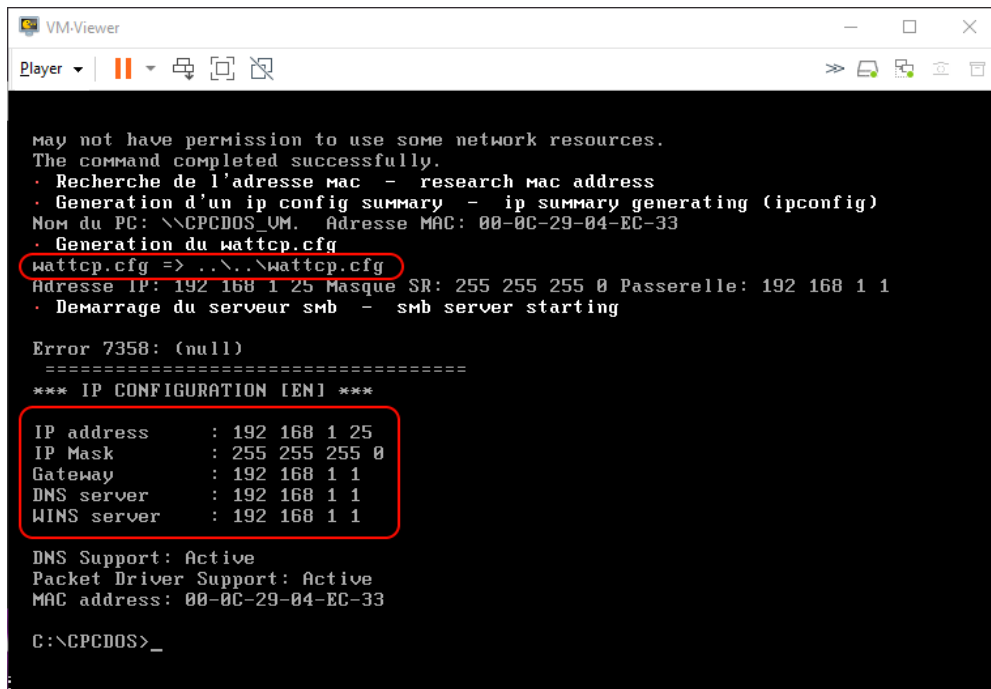
Statistiques Ping pour 192.168.1.25:
    Paquets : envoyés = 1, reçus = 1, perdus = 0 (perte 0%),
```

## 8) PUT YOU NEW ADDRESS ON CPCDOS VM

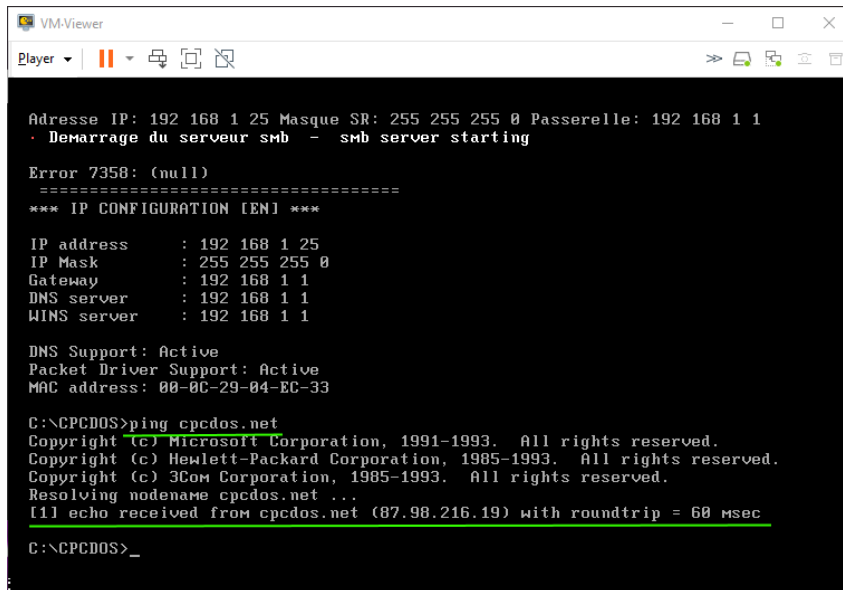


AND TYPE ESC ESC FOR APPLY

## 9) YOU MUST HAVE THIS



## 10) AND PING INTERNET SERVER



```
VM-Viewer
Player | [Pause] [Full Screen] [Close]
-----
Adresse IP: 192 168 1 25 Masque SR: 255 255 255 0 Passerelle: 192 168 1 1
· Demarrage du serveur smb - smb server starting

Error 7350: (null)
=====
*** IP CONFIGURATION [EN] ***

IP address      : 192 168 1 25
IP Mask         : 255 255 255 0
Gateway         : 192 168 1 1
DNS server      : 192 168 1 1
WINS server     : 192 168 1 1

DNS Support: Active
Packet Driver Support: Active
MAC address: 00-0C-29-04-EC-33

C:\CPCDOS>ping cpcdos.net
Copyright (c) Microsoft Corporation, 1991-1993. All rights reserved.
Copyright (c) Hewlett-Packard Corporation, 1985-1993. All rights reserved.
Copyright (c) 3Com Corporation, 1985-1993. All rights reserved.
Resolving nodename cpcdos.net ...
[!] echo received from cpcdos.net (87.98.216.19) with roundtrip = 60 msec

C:\CPCDOS>_
```

TADAAA !

If you have any problems, check us on Discord ! 😊